

# Accident d'exposition au Sang (AES) en activité libérale : COMMENT RÉAGIR ?



## QUE DOIS-JE CONSIDÉRER COMME UN AES ?

Tout contact avec du sang ou un liquide biologique contenant du sang

- ▶ Lors d'une effraction cutanée (piqûre ou coupure)
- ▶ Par projection sur une muqueuse (œil, bouche)
- ▶ Sur une peau lésée



## POURQUOI MON AES EST-IL À RISQUE ?

Le risque dépend :

- ▶ De la gravité de l'AES : profondeur de la blessure, geste en intravasculaire (IA, IV), aiguille creuse, de gros calibre, visiblement souillée de sang
- ▶ Des caractéristiques du patient source : virémie élevée
- ▶ De l'absence de traitement post-exposition



## QUE DOIS-JE FAIRE EN CAS DE COUPURE OU PIQURE ?

■ Règle n°1 :  
**NE JAMAIS  
FAIRE  
SAIGNER**



■ Règle n°2 :  
**LAVER** à l'eau  
et au savon  
**pendant 5  
minutes**

■ Règle n°3 :  
**RINCER**  
abondamment



■ Règle n°4 :  
**DÉSINFECTER**  
après séchage ou  
immersion **pendant  
5 minutes**, avec du  
Dakin, de la Bétadine  
dermique ou de  
l'alcool à 70°



■ En cas de projection sur une muqueuse :  
**Rincer pendant 5 minutes** avec de  
l'eau ou du sérum physiologique



■ **AES = PRISE D'AVIS  
MÉDICAL**  
**CONSULTER AU MIEUX  
DANS LES 4H ET AU PLUS  
TARD DANS LES 48H  
SUIVANT L'EXPOSITION.**  
Contacter un médecin  
réfèrent ou joindre le service  
des urgences le plus proche.

**Trouvez le référent AES  
le plus proche sur votre  
smartphone**





## POURQUOI CONSULTER UN MÉDECIN RÉFÉRENT AES ?

- 1/ Collecter les renseignements médicaux concernant la **personne source**.
- 2/ **Évaluer le risque infectieux** (VIH, hépatites B et C) qui peut conduire à prescrire un traitement post-exposition urgent contre le VIH
- 3/ Vérifier votre **situation vaccinale et immunitaire** vis-à-vis de l'hépatite B
- 4/ Rédiger un **certificat médical initial d'accident de travail** pour une prise en charge assurantielle

**Les AES ne sont pas une fatalité !**  
Prévenez tout risque AES en adoptant les bonnes pratiques,  
en utilisant protections et matériels adaptés

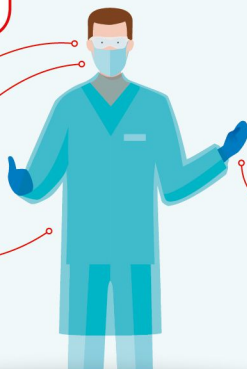
### Adaptez les Équipements de Protection Individuelle (EPI) en fonction du risque

Si risque de projection  
de sang ou de liquide  
biologique

Des **LUNETTES**  
anti-projections

Un **MASQUE**

Une **SURBLOUSE**  
ou **TABLIER**



Restez vigilant et portez des  
gants à usage unique

- ▶ Dès que ma peau est lésée
- ▶ Dès contact avec les muqueuses ou si la peau du patient est lésée
- ▶ Dès que je dois prélever et manipuler tout liquide biologique
- ▶ Dès contact avec des surfaces, matériels, linges ou déchets souillés
- ▶ Dès l'utilisation d'objet piquant/tranchant et dès contact avec un liquide biologique



Container stabilisé

J'utilise le **MATÉRIEL DE SÉCURITÉ** :

- ▶ J'élimine **IMMÉDIATEMENT** les objets piquants, coupants, tranchants dans un conteneur spécial.
- ▶ Je ne recapuchonne **JAMAIS** une aiguille
- ▶ Je ne désadapte **JAMAIS** une aiguille
- ▶ Je nettoie **IMMÉDIATEMENT** matériels et surfaces souillées
- ▶ Fermeture intermédiaire du couvercle après utilisation, et fermeture complète du container avant élimination